

# Què fer a La Baronia de Rialb

## 1 - Monestir de Santa Maria de Gualter

L'indret de Ponts i de Gualter fou ocupat pel comte Guifré el Pelós abans del 890 i cedit al monestir de Ripoll perquè hi establís un priorat benedictí. La primitiva església no seria apta per al culte o litúrgia pròpia d'un monestir de benedictins. Vers el 1118 es fundà una confraria i es renovà per una altra; enllestida i consagrada el 1207.



El monestir fou un petit priorat depenent de Ripoll i fou contínuament afavorit pels comtes d'Urgell que ajudaren a reunir-hi un bon patrimoni. El 1593 però el Papa Ciment VIII suprimí el cenobi i l'edifici passà a ser església parroquial. El conjunt monàstic entrà aleshores en un estat d'abandó progressiu.

Es tracta d'un conjunt arquitectònic format per una església monàstica de planta basilical on s'hi aprecia la grandesa i la bellesa de l'estructura romànica i un recinte claustral. Actualment, es troba en fase de restauració, ja que a causa de l'explosió d'un polvorí que hi havia al seu interior que tingué lloc durant la Guerra Civil, al 1939 el conjunt va ser destruït.

## 2 – Església parroquial Santa Maria de Gualter

Santa Maria és l'església parroquial de Gualter, forma part de l'Inventari del Patrimoni Arquitectònic de Catalunya. Després de la Guerra Civil Espanyola es va construir l'església dedicada al Sagrat Cor, substituint l'església parroquial del monestir de Santa Maria.



És un edifici de planta rectangular, amb senzilla composició a sobre d'un eix remarcats per les escales d'accés. Té una sagristia annexa al lateral de ponent. La façana principal està blanquejada, ressaltant la porta d'accés de mig punt, el rosetó del cor i el campanar de cadireta de dues obertures, que té una campana de bronze i una altra que és un obús. Les cantonades i cèrcols són de carreus ben escairats.

## 3 – Gualter

Gualter és una vila i capitalitat de l'extens municipi de la Baronia de Rialb. Amb uns cent habitants censats és el poble més habitat del terme.

Gualter forma uns carrerons (Carrer Major, Carrer de Dalt, Carrer de les Eres...) de cases velles amb algunes de modernes on es va construir, després de la guerra civil de 1936-39, una església dedicada al Sagrat Cor de Jesús, que ara és la nova església parroquial de Santa Maria. Juntament amb l'església hi ha un local social i una plaça amb una petita zona de jocs per la mainada. El centre neuràlgic de la vila ve a ésser la Plaça Nova, on se celebren els balls de Festa Major o el dinar del Ranxo, entre d'altres.

## 4 – Porxos del carrer Major de Gualter

Els Porxos del carrer Major és un element arquitectònic que forma part de l'Inventari del Patrimoni Arquitectònic de Catalunya.

Els porxos i el pas cobert que resta de l'antiga trama medieval del poble, fou desfeta en la guerra de Felip V i en la Guerra Civil. Només es conserven els pilars de carreus de pedra i el pas cobert amb embigats de fusta. Les portalades de les cases que donen al carrer tenen inscripcions a les llindes dels segles s. XVI i XVIII.



## 5 - Pantà de Rialb

Creat per una presa, el pantà s'estén pel nord-oest de la comarca de la Noguera en els municipis de Ponts, la Baronia de Rialb i Tiurana, i en menor extensió pels termes de Bassella, Peramola i Oliana a l'extrem nord de l'Alt Urgell. Afecta sobretot al municipi de la Baronia de Rialb, que dona el nom al pantà.



La presa és de 99 metres d'alçada i es començà a construir el 1992, a pocs quilòmetres més avall del pantà d'Oliana. Rialb es començà a omplir el 1999 i fou inaugurat el 14 de febrer de l'any 2000. La construcció suposà una inversió de 40.000 milions de pessetes i té una capacitat de 402,8 hectòmetres cúbics, és a dir, quatre vegades el d'Oliana.

Els seus principals destinataris són els canals d'Urgell i Segarra-Garrigues, aquest darrer en fase de construcció, a més de proveir d'aigua uns 80 nuclis de població. El pantà és gestionat per la Confederació Hidrogràfica de l'Ebre. A més a més, l'any 2006 es posà en funcionament la central hidroelèctrica de Rialb i la seva subestació contigua.

La construcció del pantà, que té els primers antecedents en un projecte dels anys seixanta, ha tingut una realització difícil, ja que durant trenta anys hom l'anà posposant per motius diversos. En el retard hi ha tingut un gran pes la tenaç oposició al desallotjament i el trasllat d'alguns o la totalitat dels habitants (un total d'unes 300 persones) dels municipis afectats i d'agregats seus, com també la prevista desaparició sota les aigües de les terres més baixes i més fèrtils.

## 6 – Santa Maria de la Serra

És una església de planta rectangular amb fossar adossat, en els costats de migdia i ponent. Tenia un afegit a la part de llevant que va ser enderrocat. La porta té unes grans dovelles que formen arc de mig punt, una finestra estreta a la part superior i al damunt una espadanya d'una obertura amb remats barrocs. Els nínxols del cementiri formen una agrupació historicista de nova construcció.

L'any 1558 és la data més antiga que figura en les façanes dels pobles del s. XVI i XVIII.

És l'església parroquial del nucli de la Serra de Rialb.



## 7 – Casa Daniel

Es troba, a tocar de la masia de ca l'Oliva, al sud del terme municipal, al cap d'amunt de les costes de la dreta del Rialb i el Segre, a la seva confluència abans de la construcció del pantà de Rialb. Queden al nord-est del nucli de la Serra de Rialb, del que els separa el barranc d'Orriol. Tenen una magnífica vista de la presa del pantà i del començament de l'embassament.



És un conjunt d'edificacions pairals amb coberts agrícoles annexes i amb capella a l'interior del pati d'accés. Es troba a dalt de la serra amb visual sobre la vall del Segre. El pati té una porta amb grans dovelles. Un porxo amb voltes de pedra dóna accés a un altre portal adovellat. Les finestres estan cerclades per carreus de pedra i tenen un ampit amb ràfec renaixentista. Les voltes interiors són d'arcs rebaixats. Els anys 1790 i 1767 s'inscriuen a les llandes de les portes adovellades.

## 8 – Santa Maria de Palau

Santa Maria de Palau està situada al caire d'un serrat. L'església i la parròquia pertanyien al priorat de Santa Maria de Meià des del segle XI.



Es un edifici que ha estat recentment restaurat i dignificat, especialment el sector de ponent on hi havia adossada la casa rectoral, cosa que havia produït importants alteracions en aquesta façana, l'església de Santa Maria de Palau és un edifici que s'inscriu plenament en les formes de l'arquitectura llombarda del segle XI. L'estructura respon a una planta basilical de tres naus, dividides en tres trams. La decoració de les façanes és resolta amb un gran rigor compositiu, que només és alterat a l'absis principal, on la finestra central interromp una lesena, resultat d'un error en la distribució dels plafons i la seva distribució amb les finestres.

L'església de Santa Maria de Palau és un edifici que s'inscriu plenament en les formes de l'arquitectura llombarda del segle XI.

## 9 – Casa Trilla del Palau de Rialb

L'habitatge rural té la planta noble de la casa pairal a sobre de les quadres i a sota de les golfes. La paret mestra, que suporta el carener de la coberta, divideix el pis en dues parts. La sala menjador és a un costat, situant-se a l'altra banda les dues habitacions amb la cuina i llar al centre. Era molt singular la desapareguda llar de foc de rellotge, amb els cremalls i la resta d'elements característics. Al celler, excavat a la roca, sota el planell de l'església, es conserven les tones de vi i un passadís tapiat que comunicava amb la rectoria. Actualment s'ha reforçat amb contraforts de blocs de formigó i s'han rejuntat alguns murs amb ciment pòrtland de color que desentona de la tipologia de materials originals.



La data de 1646 apareix a la llinda de la porta de l'actual corral de la casa Trilla de Pallargues. L'any 1652 s'hi inscriu novament en una llinda d'una porta principal de l'esmentada casa pairal. Entre els anys 1983 i 1986 es construeix la carretera Ponts-Folquer que facilità l'accés.

## 10 – Perdiguers

És una casa pairal de planta rectangular, construïda a sobre d'edificacions medievals consistents en unes voltes de canó a les quadres i cellers interiors. Té una eixida adossada al costat de migjorn, també de tres plantes d'alçada. A la banda de ponent hi ha l'església i els coberts agrícoles annexes. La façana té una composició simètrica amb porta rectangular i dues filades de finestres i finestra oberta a les golfes. La coberta és a dos vessants sobre un ràfec de pedra. L'eixida té un doble arc sense pilar intermedi penjant. Cisterna al nord. La data de 1788 apareix al pilar principal de l'eixida afegida.



## 11 – Casa del Molí Nou

És un edifici amb una gran façana de tres èpoques. La més antiga es troba enretirada a la dreta i la central té la porta amb llinda recta i un balcó a sobre, perforant a façana unes finestres amb ampit motllurat en pedra. Dues obertures airegen la solana del cap de casa. La coberta és de dos vessants amb les bigues que formen un voladís de protecció de la façana.



La llinda de la finestra data del 1763, mentre que la de la balconada és del 1818. Actualment, perdut l'ús com a molí fariner, forma part de la nova piscifactoria de Molinou.

## 12 – Cal Pere Sangrà

És un mas que presideix el poble del Puig, format per una casa pairal de tres plantes d'alçada amb cellers als baixos i dos cossos principals. Un presenta un portal dovellat protegit per uns porxos de dues arcades i l'altre amb la porta dovellada amb la inscripció i la data a la clau, a sota d'un balcó. Té quadres i coberts agrícoles annexos a la banda nord, amb un nivell superior del terreny. La coberta a dos vessants té un ràfec de lloses. Té una inscripció a la clau de la porta més moderna que indica "PERE / SANGRÀ 7 ANY 1806". El nucli del Puig l'any 1981 tenia 5 habitants i actualment es troba abandonat.



## 13 - Forat de Bulí

El Forat de Bulí és un tram engorjat del riu Rialb a les calcàries més occidentals de la serra d'Aubeng, en l'indret de Gavarra, del terme municipal de Coll de Nargó i Sant Martí de Rialb.

Es tracta de quatre solcs molt estrets i profunds, el desnivell de les parets dels quals supera, en algun punt, els dos-cents metres. En realitat, l'aigua del riu es filtra pel lloc de les Cots i no reapareix fins al forat o deu de Bulí, enclavada en la zona més feréstega del congost, donant lloc a aquesta notable surgència valclusiana. Finalment, el riu desemboca a un túnel obert a la roca d'uns 100 metres de llargària.



Donat el caràcter específic del relleu i de la seva carstificació, fa d'aquest sistema d'engorjats un fenomen únic a Catalunya. Dins d'aquest sistema fluvial hi convergeixen, bàsicament quatre cursos d'aigua de règim intermitent: el torrent de Gavarra i el seu tributari, el torrent de Carreu, el torrent de Cerdanyès i el Rialb pròpiament dit, el qual a partir d'aquí travessa el terme de la Baronia de Rialb.

## 14 – Mas d'en Grau

L'escola, Es troba al sector central del municipi, damunt mateix de la Torre, penjada al marge de la carena del vessant esquerre del Rialb, cent metres per damunt de les aigües del pantà.

És una casa pairal molt modificada. Edifici principal de planta rectangular i de tres nivells, amb edifici annex formant una L tancada per la porta més antiga i el mur sobre un tallat. Té cellers als baixos i les finestres tenen motlures a les llindes i ampits. Al voltant, per la vessant nord hi ha la resta d'edificis i coberts complementaris.

És molt interessant la porta del pati, que correspon a la primera edificació. És una llinda d'un sol bloc de pedra amb les cantonades bisellades i amb dues mènsules als angles. També tenia figures d'àngels a cada extrem, escapçades el 1936. Data a la llinda de la finestra del fons: 1918.



## 15 – Sant Iscle i Santa Victòria de La Torre

L'església de Sant Iscle i Santa Victòria centra el petit nucli de la Torre de Rialb, situat en un esperó que domina el curs del Rialb, al marge esquerra, just davant de l'església de Sant Girvés. A la Torre de Rialb s'hi pot arribar per la carretera que va a Politg i a Peramola.

Aquest edifici es del tot excepcional dins del context de l'arquitectura catalana alt-medieval, que per les seves condicions constructives podria semblar una obra del segle XI allunyada dels corrents dominants en la seva època. Amb tot i això no es pot excloure una dotació anterior, a cavall entre el segle X i el començament del segle XI. L'edifici, però, es devia acabar o reformar a la segona meitat del segle XI.



## 15 – Escola de la Torre de Rialb

L'escola, dins del nucli de la Torre, es troba al sector central-sud del terme municipal, sobre una graonada del marge esquerre del riu Rialb, damunt la llengua del pantà homònim que en l'indret inunda la vall. Junt amb l'església de Sant Iscle i Santa Victòria i una casa pairal forma un notable conjunt arquitectònic.

És un edifici aïllat de planta rectangular, adaptat al desnivell topogràfic del terreny, en el centre del nucli rural. Té murs de maçoneria amb carreus que encerclen les obertures, rosetó per a ventilació de la sota coberta i les finestres i porta principals orientades cap a llevant. Accés per la banda nord. La coberta és de teula àrab a dos vessants.



Pertany al conjunt d'escoles públiques construïdes a començaments del segle XX a la Baronia de Rialb, restant totes abandonades. Altres exemples són la de Palau de 1914 i la de Pallerols de 1912. A la Torre hi havia la Casa de la Vila, de tota la Baronia, traslladada actualment a Gualter.

## 16 – Vila closa de Politg

El nucli antic de Politg s'organitza al voltant d'una plaça i un carrer. A la plaça, situada al bell mig del nucli, s'obria el portal orientat a llevant. Aquesta plaça fa uns 11,5 metres per uns 6 metres. De l'angle nord-oest de la plaça surt un carrer vers el nord, d'uns 2 metres d'amplada. Pràcticament la meitat de les cases que hi havia, d'època moderna, han estat enderrocades. Es conserven però els seus portals, majoritàriament fets de carreus formant un arc de mig punt i amb un escut llaurat a la clau de volta. Aquestes construccions segurament reproduïxen l'urbanisme medieval i, alguns dels seus panys, podrien ser encara originals. A la part exterior de les cases, especialment al perímetre nord, es conserven alguns panys que segurament pertanyen a la muralla altmedieval.



Al costat sud del portal, fora del clos, hi ha un forn de pa així com una premsa, d'ús comunitari i recentment restaurats; una mica més avall hi ha un cup. A l'exterior del clos, al sud-oest d'aquest, hi ha l'església de Sant Josep.

## 16 – Sant Josep de Politg

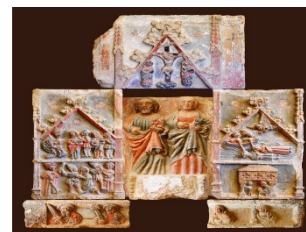
És una capella del poble nou, vora del conjunt fortificat. Té la planta rectangular, volta interior i façana principal amb porta dovellada, senzill rosetó en un sol carreu i petita espadanya amb una campana feta amb un obús. La data que apareix a la clau de les dovelles és l'any 1817.

En el seu interior s'hi troba el retaule de Sant Iscle i Santa Victòria restaurat i traslladat des de la Torre de Rialb, datat en el s. XIV.



## 16 – Retaule de St. Iscle i Sta. Victòria

Originàriament, el retaule de Sant Iscle i Santa Victòria era ubicat a l'altar major de l'antiga església parroquial de la Torre de Rialb. El progressiu espoli patrimonial que han anat patint aquests nuclis aïllats i desprotegits, degut als robatoris com el que va estar a punt de perpetrar-se amb aquest retaule, impulsà els veïns de la contrada a traslladar-lo a l'església de Sant Josep, situada a Politg, on hi va romandre desmuntat uns anys.



El retaule es pot situar dins d'un grup d'obres d'autor inconnegut, derivats de l'escola lleidatana iniciada a partir del taller de Bartomeu de Robio, durant la segona meitat del segle XIV. El procés de neteja i de restauració es va dur a terme durant els anys 2007 i 2008 utilitzant el criteri de la mínima intervenció dins d'un sistema de presentació de tipus arqueològic.

Des del punt de vista formal, es tracta d'un conjunt escultòric policromat en forma de tríptic. El tipus de talla sobre el pla és tridimensional i la tècnica

pictòrica és, possiblement, un tremp d'ou, amb importants zones recobertes amb làmina d'or sobre base ocre o vermella. És dividit en sis registres escènics i un bancal o predel·la inferior esculpits en alt relleu. La seva temàtica és hagiogràfica, amb escenes de la vida i la passió de sant Iscle i santa Victòria, suposats màrtirs cordovesos del segle IV d. C. El cicle narratiu s'inspira en la passió de Santa Cristina de Bolsena, aplegat a la Llegenda Àuria de Jacques de la Voràgine, però el plantejament iconogràfic ja el trobem en pintures greco-egípcies del segle I d. C. i en relleus romans i paleocristians.

## 17 – Escola de Pallerols de Rialb

El lloc de Pallerols es troba al sector central-oriental del terme municipal. S'allargassa damunt d'un airós coll que uneix els contraforts occidentals de la serra de l'Arçosa amb la serra de Palou, entre el barranc del Vilaró, al sud, i la rasa de la Font de Pallerols al nord. L'escola és el primer edifici, aïllat, que es troba en arribar al poble. Un centenar de metres més enllà hi ha l'església parroquial de Sant Esteve. Enmig, la rectoria, en avançat estat de recuperació. És un edifici aïllat de planta rectangular i dues d'alçada. Coberta a dos vessants amb teula àrab sobre murs de maçoneria arrebossat a la façana principal. Planta baixa amb porta d'accés i finestres a ponent per aula. Té un pis superior amb dos balconets i dues finestretes per a l'habitatge del mestre. El 1912 és la data que apareix en una placa de la façana principal. Pertany al conjunt d'escoles públiques construïdes a la Baronia de Rialb a començaments de segle.

## 17 – Sant Esteve de Pallerols

L'antiga església parroquial de Sant Esteve centra el petit nucli, abandonat, de Pallerols de Rialb a tocar dels termes de Peramola i Gavarrà. S'hi arriba des de Gualter, seguint la carretera de Folquer, per la carena de Politg. És de construcció neoclàssica que conserva bona part de l'església romànica.



L'edifici actual correspon essencialment a la profunda renovació que es va efectuar l'any 1793. En l'estat actual de l'edifici no podem avançar en la hipòtesi de la seva estructura original, però no es pot descartar que a l'inici l'església fos de nau única i ampliada immediatament. L'aparell constructiu dels vestigis alt - medievals es molt uniforme; malgrat la manca d'ornamentació, palesa les formules constructives de l'arquitectura llombarda de la plenitud del segle XI.

## 18 – St. Miquel de Vilaplana

L'església de Sant Miquel i el nucli de Vilaplana queden situats en un planell de la carena que fa cim orogràfic entre Peramola i la plana de Tiurana. Tenim constància que la parròquia de Sant Miquel ha estat habitada des de l'any 1280 fins a l'actualitat. L'església es troba als afores del poble de Vilaplana. Sant Miquel continua la tradició



arquitectònica de les capelles romàniques rurals d'una sola nau. El parament és de filades regulars de pedres escairades amb la maceta. Des de l'absis fins a la meitat del mur de migdia hi ha una petita construcció posterior, que seria la sagristia. Carent d'ornamentació i senzilla, per la seva característica estructura la podem considerar d'una segona fase del romànic, entre el llobard i el lleidatà.

## 19 - Àrea del Dolmen

Just al acabament de la Carretera Perimetral i sota el pont que porta direcció La Torre de Rialb i Politg, hi trobem l'Àrea del Dolmen, formada pel dolmen de Sòls de Riu, l'esglésiola de Santa Eulàlia de Pomanyons i les cisternes de l'aigua del conjunt defensiu de l'antiga torre de Pomanyons. Tots aquests elements traslladats durant la construcció del pantà de Rialb, antigament es trobaven a la riba dreta del Segre, a Sòls de Riu.



El dolmen conegut també com Dolmen dels Tres Pilars és una construcció funerària que pertany al període eneolític o principi de l'època dels metalls. És el típic megàlit fet de grans pedres verticals d'una alçada d'1,70 a 1,85 m i una roca d'uns tres metres de llargada amb una amplada d'1,74 m que fa de coberta.

## 20 - Sant Girvés de La Torre

Església d'estructura basilical amb tres naus cobertes amb voltes de canó, de perfil semicircular.

La porta, resolta amb arc de mig punt, conserva el llindar amb les traces d'obertura i tancament llises i sense ornamentació i han perdut els ràfecs originals, llevat dels absis, on es conserven fragments molt malmesos de la decoració, formada per un fris d'arcuacions llobardes.



## 21 - Mas d'en Bosch (o d'en Bosch)

Es troba, aïllada, a la part central-sud del terme municipal, a ponent de la confluència del Rialb amb el Segre, indret convertit avui en una extensa i profunda massa d'aigua a causa de la propera presa del pantà de Rialb. Aprofitant el seu enclavament privilegiat, la masia ha estat restaurada i reconvertida en Casa Rural.

És un mas compost per la capella encerclada per un mur que forma un pati de la casa pairal. Aquest edifici té cellers medievals, quadres i porta d'accés amb pont llevadís, planta noble amb restes del foc de rotlle i solana oberta amb una arcada sobre l'arc tapiat inferior. A la part posterior té tot el sistema de premsa de vi, arc apuntat a sobre del trull i tones de vi. Són interessants uns coberts amb voltes que es troben accedint al mas. La porta interior de la primera casa amb arc de grans dovelles de pedra, que té l'escut i dades esborrades per la sal, del salpàs. 1834, data a la llinda de la capella.





## - Resta de les esglésies romàniques

Trobareu més informació al web de l'Ajuntament o picant sobre el nom de l'església.



*Sant Vicenç de les Cases de Rialb*  
Privades, Rialb Sobirà



*Sant Miquel de Treguany*  
En ruïnes, Rialb Sobirà



*Sant Ponç de Martimà*  
Privades, Rialb Sobirà



*Santa Maria de Ramoneda*  
Privades, Rialb Sobirà



*Sant Sebastià de Cerdanyès*  
En ruïnes, Rialb Sobirà



*Santa Maria del Castell de Salinoves*  
En ruïnes, Rialb Sobirà



*Sant Salvador de Mas Barrat*  
Privades, Rialb Sobirà



*Santa Anna de Fabregada*  
En ruïnes, Rialb Sobirà



*Sant Pere de la Donzell*  
Privades, Rialb Sobirà



*Sant Miquel de Mas Palou*  
Privades, Rialb Jussà



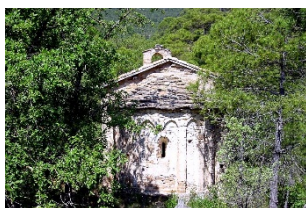
*Sant Marc de Pallerols*  
Privades, Rialb Jussà



*Sant Pere del Soler*  
Privades, Rialb Jussà



*Sant Pere de Vilamonera*  
En ruïnes, Rialb Jussà



*Sant Martí de Terrassola*  
Rialb Sobirà, Visitable



*Sant Jaume de Sant Cristòfol de la Donzell*  
En ruïnes, Privades, Rialb Sobirà



*Sant Andreu del Puig*  
Rialb Sobirà, Visitable



*Sant Serni de Bellfort*  
Rialb Sobirà, Visitable



*Santa Eulàlia de Pomanyons*  
Rialb Jussà, Visitable

Informació: <http://www.baroniarialb.cat/>; <https://ca.wikipedia.org/>;

Mapa turístic de la Baronia de Rialb:

[https://www.google.com/maps/d/u/0/viewer?mid=1djklZFcPrUBh5jt7\\_Rc9httOBM&ll=41.9838088000001%2C1.203373100000216&z=16](https://www.google.com/maps/d/u/0/viewer?mid=1djklZFcPrUBh5jt7_Rc9httOBM&ll=41.9838088000001%2C1.203373100000216&z=16)

Enllaç al mapa: [https://drive.google.com/open?id=19KVg7\\_Ba6fJdYyDumLna7haQoXEwCSNW&usp=sharing](https://drive.google.com/open?id=19KVg7_Ba6fJdYyDumLna7haQoXEwCSNW&usp=sharing)

